

3月29日 19:30

资料四作业

公考通网校

www.chinaexam.org



公考通 APP



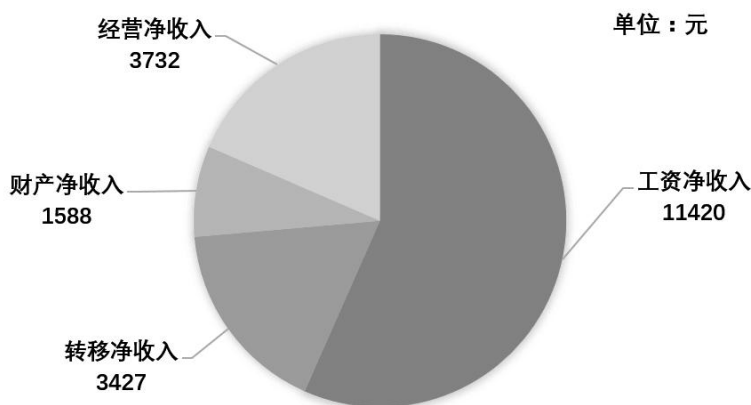
微信公众平台

2015 江苏

一、根据以下资料，回答 1~5 题。

2014 年全国居民人均可支配收入 20167 元，比上年增长 10.1%，收入来源如下图所示。按常住地分，城镇居民人均可支配收入 28844 元，比上年增长 9.0%；城镇居民按户人均可支配收入的中位数为 26635 元，增长 10.3%。农村居民按户人均可支配收入 10489 元，比上年增长 11.2%；农村居民人均可支配收入的中位数为 9497 元，增长 12.7%。全国居民人均消费支出 14491 元，比上年增长 9.6%。按常住地分，城镇居民人均消费支出 19968 元，增长 8.0%；农村居民人均消费支出 8383 元，增长 12.0%。

2014年全国居民人均可支配收入来源



- 2014 年城镇居民人均消费支出增长比农村居民人均消费支出增长 ()
 - A. 低 2.2 个百分点
 - B. 高 4.0 个百分点
 - C. 高 2.2 个百分点
 - D. 低 4.0 个百分点
2. 2014 年全国居民人均可支配收入中，经营净收入占比为 ()
 - A. 27.0%
 - B. 18.5%
 - C. 56.6%
 - D. 7.9%
3. 2013 年城镇居民人均可支配收入比农村居民人均可支配收入多 ()
 - A. 17030
 - B. 18355
 - C. 16138
 - D. 22090
4. 2013 年全国居民人均可支配收入与人均消费支出分别为 ()
 - A. 22177 元、17222 元
 - B. 18317 元、13222 元
 - C. 16367 元、11491 元
 - D. 20167 元、14491 元
5. 2014 年全国城镇居民人数占全国居民人数的比重是 ()
 - A. 36.4%
 - B. 42.1%
 - C. 52.7%
 - D. 69.9%

2014 国考

二、根据以下资料，回答 6~10 题。

2012年第三季度全国100个城市的公共就业服务机构市场中,用人单位通过公共就业服务机构招聘各类人员约643.5万人,进入市场的求职者约610万人,岗位空缺与求职人数比率比上年同期上升了1%,上年同期这100个城市中,用人单位通过公共就业服务机构招聘各类人员约577.9万人。

2012年第三季度,在所有求职人员中:失业人员所占比重为48.8%,其中,新成长失业青年占24.2%(在新成长失业青年中应届高校毕业生占51.4%),就业转失业人员占13.4%,其他失业人员占11.2%,外来务工人员的比重为41%,外来务工人员由本市农村人员和外埠人员组成,其中本市农村人员为95.2万人。

2012年第三季度全国十个城市岗位需求和求职信

城市	岗位空缺与求职人数的比率	第二产业需求岗位占比(%)	第三产业需求岗位占比(%)	岗位空缺大于求职人数缺口最大前三个职业
天津	0.81	24.4	75.6	推销展销人员;电气电子设备装配人员;储运人员
上海	1.08	10.5	89.4	餐厅服务员、厨工;治安保卫人员;营业人员、收银员
重庆	1.02	32.1	67	机械冷加工人员;裁剪缝纫人员;推销展销人员
石家庄	1.02	15.1	84.9	推销展销人员;行政业务人员;清洁人员
福州	1.26	63.7	35.7	搬运、包装人员;电子元件、器件制造人员;餐厅服务员、厨工
郑州	1.49	7.7	92.2	推销展销人员;部门经理;简单体力劳动人员
武汉	1.15	26.3	72.5	推销展销人员;机械冷加工人员;裁剪缝纫人员
长沙	1.11	33.4	65.5	机械冷加工人员;治安保卫人员;清洁人员
西安	0.95	33.5	61.2	机械冷加工人员;治安保卫人员;清洁人员
成都	1.04	36.8	62.8	推销展销人员;餐厅服务员、厨工;采购人员

6. 与2011年同期相比,2012年第三季度全国100个城市调查的公共就业服务机构市场供求中,进入市场的求职者人数()

- A. 高于上年同期 B. 低于上年同期 C. 与上年同期持平 D. 无法推出

7. 2012年第三季度全国100个城市,求职的新成长失业青年中,应届高校毕业生人数约为()

- A. 66万 B. 71万 C. 76万 D. 81万

8. 2012年第三季度全国十个城市中,第三产业需求岗位数超过第二产业2倍的城市共有()

- A. 3个 B. 4个 C. 5个 D. 6个

9. 2012年第三季度全国十个城市中,岗位空缺大于求职人数缺口最大的前三个职业,在半数以上城市中出现过的是()

- A. 推销展销人员 B. 治安保卫人员 C. 机械冷加工人员 D. 餐厅服务员、厨工

10. 从上述资料能够推出的是()

- A. 2012年第三季度全国100个城市,进入市场的外来务工人员在“新成长失业青年”中所占的比重

- B. 2012 年第三季度全国 100 个城市，进入市场的外来务工人员中外埠人员在求职者中所占的比重
- C. 2012 年第三季度在全国十个城市中，劳动力缺口最大的岗位
- D. 2012 年第三季度在全国十个城市中，失业人员最多的城市

2013 广州

三、根据以下资料，回答 11~15 题。

2012 年，某区 60 岁以上户籍老年人口（下简称户籍老年人口）23.61 万，占户籍总人口的 22.6%。2012 年户籍老年人口规模比 2000 年翻了一番，占户籍总人口的比重比 2000 年上升了 5.4 个百分点。80 岁以上的户籍高龄老年人口达到 3.89 万人，人口规模比 2000 年翻了两番。

2012 年，该区共有公办、民营两种性质的养老机构 42 家，比 2006 年增加了 14 家。共有养老床位 8141 张，其中公办养老床位数 4401 张。2006 年以来，公办养老机构床位数平均每年增加 523 张，民办床位数平均每年增加 190 张。

2012 年，该区养老机构共有入住老人 5179 名；从 2006 年到 2012 年，养老机构入住老人数量平均每年增加 327 名。

预计到 2015 年末，该区户籍老年人口将增长至 31 万，约占全区户籍人口的 28%；同时，户籍高龄老年人口占户籍老年人口比重也将进一步上升。

11. 2000 年户籍老年人口占户籍总人口的比重是（ ）

- A. 14.7%
- B. 16.5%
- C. 17.2%
- D. 22.6%

12. 2006 年，该区共有养老床位数多少张（ ）

- A. 3150
- B. 3863
- C. 4231
- D. 4576

13. 2012 年，该区养老机构的床位入住率大约为（ ）

- A. 64%
- B. 69%
- C. 75%
- D. 84%

14. 如果该区计划到 2015 年每千户籍人口所拥有的养老床位数比 2012 年翻倍，则在 2015 年养老机构还需要增加约多少张养老床位（ ）

- A. 8000
- B. 9000
- C. 11000
- D. 13000

15. 根据上述材料，以下选项错误的是（ ）

- A. 2000 年以来，该区户籍老年人口的增速要高于户籍人口的增速
- B. 预计到 2015 年末，该区户籍高龄老年人口的增速将快于户籍老年人口的增速
- C. 2006 年以来，该区公办养老床位的增速要快于民办养老床位的增速
- D. 2006 年以来，该区入住养老机构的老人增速要高于该区养老床位的增速

2011 江苏

四、根据以下资料，回答 16~20 题。

图 1 2010 年全国社会消费品零售总额月度同比增长速度 (%)

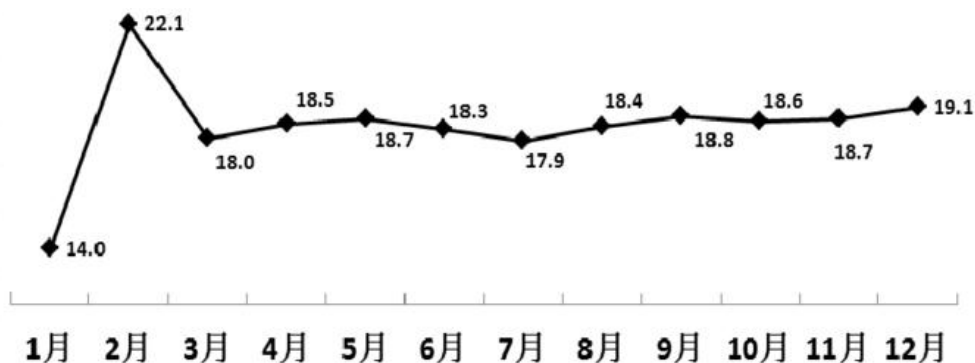
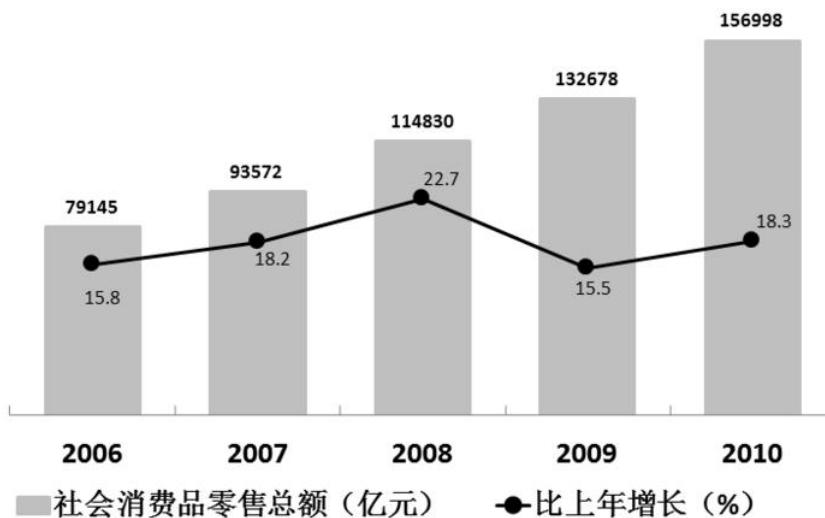


图 2 2003~2010 年全国消费品零售总额及增长速度



16. 2006~2010 年全国社会消费品零售总额增长量和增长率最高的年份分别是 ()
- A. 2008、2008 B. 2010、2010 C. 2010、2008 D. 2008、2010
17. 2010 年全国社会消费品零售总额月度同比增长速度最高与最低相差 ()
- A. 3.2 个百分点 B. 4.9 个百分点 C. 6.5 个百分点 D. 8.1 个百分点
18. 设 2009 年 2 月全国社会消费品零售总额与上月相比的增长率为 a，2010 年 2 月全国社会消费品零售总额比上月增长 ()
- A. 0.96a B. 1.07a C. 1.36a D. 1.58a
19. 2010 年全国社会消费品零售总额比 2005 年增加了 ()
- A. 88652 亿元 B. 86219 亿元 C. 81368 亿元 D. 77853 亿元
20. 下列说法正确的有 ()
- (1) “十一五”时期全国社会消费品零售总额的年平均增长速度高于 15%
- (2) 2010 年全国社会消费品零售总额的月同比增长速度大多高于 18%
- (3) “十一五”时期全国社会消费品零售总额的年增长速度在 2009 年时最低
- A. 0 个 B. 1 个 C. 2 个 D. 3 个

【参考答案与解析】

1. 【解析】D。由文字资料最后一句话可知，2014年城镇居民人均消费支出增长比农村居民人均消费支出增长低 $12.0\% - 8.0\% = 4.0\%$ ，D项当选。

2. 【解析】B。由资料第一句可知，2014年全国居民人均可支配收入20167元，由图可知其中经营净收入为3732元，则在全国居民人均可支配收入中，经营净收入占比为 $\frac{3732}{20167} \times 100\% < \frac{4000}{20000} \times 100\% \approx 20\%$ ，B项符合。

3. 【解析】A。由资料可知，2014年城镇居民人均可支配收入28844元，比上年增长9.0%；农村居民人均可支配收入10489元，比上年增长11.2%。则2013年城镇居民人均可支配收入比农村居民人均可支配收入多 $\frac{28844}{1+9.0\%} - \frac{10489}{1+11.2\%} > \frac{28844-10489}{1+10\%} = \frac{18355}{1.1} \approx 16686$ （元）。此外，不难得出2014年城镇居民人均可支配收入的增长量大于农村居民人均可支配收入的增长量，则2013年城镇居民人均可支配收入与农村居民人均可支配收入的差值必然小于2014年两者的差值，即小于18355。满足上述限定范围的只有A项。

4. 【解析】B。2013年全国居民人均可支配收入为 $\frac{20167}{1+10.1\%} \approx \frac{20167}{1.1} \approx 18***$ （元），直接选B项。验证：2013年全国居民人均消费支出为 $\frac{14491}{1+9.6\%} \approx \frac{14491}{1.1} \approx 13***$ （元），B项符合。

5. 【解析】C。由文字资料所给出的数据，运用十字交叉法可得：

全国居民人均可支配收入

城镇居民人均可支配收入

28844

9678

20167

农村居民人均可支配收入

10489

8677

则 $\frac{\text{城镇居民人数}}{\text{农村居民人数}} = \frac{9678}{8677}$ ，则城镇居民人数占全国居民人数的比重为 $\frac{9678}{9678+8677} = \frac{9678}{18355}$ ，利用直除法得

到计算结果的首位为5，C项符合。

6. 【解析】A。2011年岗位空缺与求职人数比率为 $\frac{643.5}{610} \div (1+1\%) = \frac{643.5}{610 \times 1.01}$ ，2011年求职者人数为 $577.9 \div \frac{643.5}{610 \times 1.01} = \frac{577.9 \times 1.01}{643.5} \times 610 < 610$ （万人），则2012年求职者人数高于2011年。

7. 【解析】C。由资料可知，应届高校毕业生人数为 $610 \times 24.2\% \times 51.4\% \approx 610 \times 0.24 \times 0.51 \approx 75$ （万人）。

8. 【解析】D。题干要求的是第三产业需求岗位数与第二产业需求岗位数的比值大于2的城市个数。由表格可知，符合的有天津、上海、重庆、石家庄、郑州和武汉6个城市。

9. 【解析】A。推销展销人员出现过6次，A项符合题意。

10. 【解析】B。A项，外来务工人员和新成长失业青年没有包含关系，不能求出比重。B项，可先求出本市农村人数在求职者中所占的比重，再将其从外来务工人员比重（41%）中剔除，即得外埠人员在求职者中所占的比重，B项当选。C、D两项均无法推出。

11. 【解析】C。2012年，60岁以上户籍老年人口占户籍总人口的22.6%，占户籍总人口的比重比2000年上升了5.4%，因此2000年户籍老年人口占户籍总人口的比重为 $22.6\% - 5.4\% = 17.2\%$ 。

故正确答案为C项。

12. 【解析】B。根据“2012年共有养老床位8141张，……，2006年以来，公办养老机构床位数平均每年增加523张，民办床位数平均每年增加190张”可得，2006年养老床位数为 $8141 - (523 + 190) \times 6$ ，根据加减定位法计算尾数， $41 - 3 \times 6 = 23$ ，尾数为3。

故正确答案为B项。

13. 【解析】A。2012年，该区养老机构共有入住老人5179名，共有养老床位8141张。故可得床位入住率为 $5179 \div 8141 < 52 \div 80 \times 100\% = 65\%$ 。

故正确答案为A项。

14. 【解析】B。2012年户籍总人口为 $23.62 \div 22.6\%$ ，2015年户籍总人口为 $31 \div 28\%$ ，2012年养老床位为8141张。由题意可得 $\frac{8141}{23.61 \div 22.6\%} \times 2 \times (31 \div 28\%) - 8141 \approx 8000 \times 2 \times 1.1 - 8100 = 17600 - 8100 = 9500$ ，B项最接近，当选。

15. 【解析】D。由第一段资料可知，2012年户籍老年人口比重比2000年上升了，说明户籍老年人口的增速高于户籍人口增速，A项说法正确，排除。

由最后一段可知，户籍高龄老年人口占户籍老年人口比重将进一步上升，说明户籍高龄老年人口的增速将高于户籍老年人口增速，B项说法正确，排除。

由第二段材料可知，2012年公办床位略多于民办床位，而2006年来，年均增长数量公办床位远高于民办床位数，可判断公办养老床位的增速要快于民办养老床位的增速，C项说法正确，排除。

由上面题目可知，2006年共有养老床位数3863张，年均增长量为 $523 + 190 = 713$ 张；由第三段资料可知，2006年入住人数为 $5179 - 327 \times 6 = 5179 - 1962 = 3217$ 名，年均增长量327名。对比前后数据，显然养老床位增速高于入住老人增速，D项说法错误，当选。

注：D项计算步骤略多，如果时间不够，可根据对前三项的判断直接选择。

16. 【解析】C。由图2中的折线可知，2006~2010年间全国社会消费品零售总额增长率最高的年份是2008年，排除B、D两项。结合A、C两项，2008年增长量为： $114830 - 93572 = 21258$ （亿元），2010年为： $156998 - 132678 = 24320$ （亿元），排除A项。

故正确答案为C项。

17. 【解析】D。由图1可知，月度同比增长速度最高的是2月为22.1%，最低的是1月为14.0%，因此相差 $22.1\% - 14.0\% = 8.1$ 个百分点。故正确答案为D。

18. 【解析】B。设2009年2月的社会消费品零售总额为x亿元，1月为y亿元，则有： $\frac{x}{y} = a + 1$ ，即 $x = y(a + 1)$ ，因此2010年2月的社会消费品零售总额为： $(1 + 22.1\%)x$ （亿元），1月为： $(1 + 14\%)y$ （亿元），所求为：

$$\frac{(1 + 22\%)x}{(1 + 14.0\%)y} - 1 \approx (1 + a) \times 1.07 - 1 \approx 1.07a。$$

故正确答案为B。

19. 【解析】A。2005 年社会消费品零售总额为： $\frac{79145}{1+15.8\%}$ ，所求为： $156998 - \frac{79145}{1+15.8\%}$ ，因为： $\frac{77000}{1+\frac{1}{6}} = 66000 < \frac{79145}{1+15.8\%} < 70000$ ，所以： $156998 - 70000 < 156998 - \frac{79145}{1+15.8\%} < 156998 - 66000$ ，即： $86998 < 156998 - \frac{79145}{1+15.8\%} < 90998$ 。

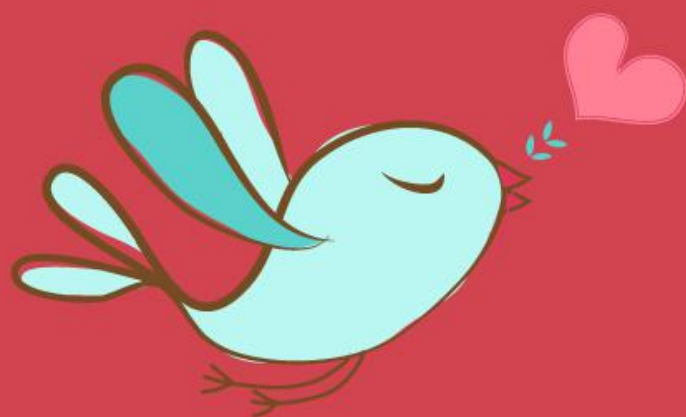
故正确答案为 A。

20. 【解析】D。（1）正确，由图二可知，2006—2010 年各年的全国社会消费品零售总额增长速度都高于 15%，则年平均增长速度必然高于 15%；

（2）正确，由图一可知，2010 年 12 个月中只有 1 月和 7 月的全国社会消费品零售总额的月同比增长速度低于 18%；

（3）正确，由图二可知，2009 年全国社会消费品零售总额的年增长速度为 15.5%，为“十一五”时期最低。

故正确答案为 D 项。



美好的事情即将发生...

something wonderful is about to happen



公考通